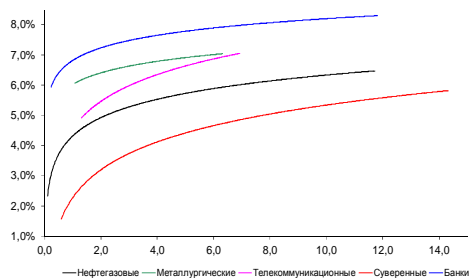
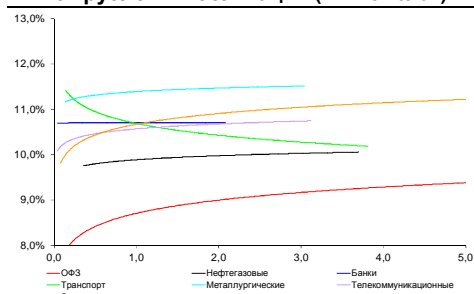


**Рынок валютных облигаций**



Источник: Bloomberg

**Рынок рублевых облигаций (1-ый эшелон)**



Источник: Bloomberg

**Основные индикаторы долгового рынка**

	Закрытие	Изм.	Доход%
<b>Долговой рынок</b>			
10-YR UST, YTM	2,56	-1,09б.п. ↓	
30-YR UST, YTM	3,29	0,51б.п. ↑	
Russia-30	111,87	-0,06% ↓	4,85
Rus-30 spread	227	1б.п. ↓	
Bra-40	109,28	-0,06% ↓	9,99
Tur-30	171,63	-0,04% ↓	5,08
Mex-34	128,41	0,51% ↑	4,57
CDS 5 Russia	239,99	1б.п. ↑	
CDS 5 Gazprom	323	-4б.п. ↓	
CDS 5 Brazil	160	18б.п. ↑	
CDS 5 Turkey	191	6б.п. ↑	
<b>Валютный и денежный рынок</b>			
			YTD%
\$/Руб. ЦБР	38,5782	0,43% ↑	27,8 ↑
\$/Руб.	38,7005	0,02% ↑	15,1 ↑
EUR/\$	1,2849	0,16% ↑	-6,8 ↓
Ruble Basket	43,7102	0,74% ↑	-11,9 ↓
<b>Imp rate</b>			
NDF \$/Rub 6M	8,88%	-0,27 ↓	
NDF \$/Rub 12M	8,94%	-0,27 ↓	
NDF \$/Rub 3Y	8,36%	-0,34 ↓	
3M Libor	0,2331	0,00б.п.	
Libor overnight	0,0912	0,09б.п. ↑	
MosPrime	8,43	0б.п. ↑	
1D РЕПО+свопы, млрд	101	-6 ↓	
<b>Фондовые индексы</b>			
			YTD%
RTS	1 151	-1,63% ↓	-20,2 ↓
DOW	17 173	-0,62% ↓	3,6 ↑
S&P500	1 994	-0,80% ↓	7,9 ↑
Bovespa	56 818	-1,68% ↓	10,3 ↑
<b>Сырьевые товары</b>			
Brent spot	95,75	-1,24% ↓	-13,6 ↓
Gold	1218,99	0,17% ↑	1,2 ↑

Источник: Bloomberg

**Российский рынок**

**Комментарий по долговому рынку, стр. 3**

**Валютные облигации**

Неплохие данные по производственной активности в Китае вкпе с информацией о возможном пересмотре санкций РФ 30 сентября сегодня помогут российскому внешнедолговому сектору закрыться в плюсе.

**Рублевые облигации**

Мы продолжаем отмечать интерес инвесторов к новым выпускам корпоративных облигаций с 2-значной доходностью и ожидаем переоценки вторичного рынка.

Минфин озвучил условия возвращения на рынок с новыми займами – на текущий момент, без смены направленности монетарной политики, они выглядят маловыполнимыми.

**Макроэкономика, стр. 4**

**МЭР: отток капитала в 2014 г может достичь \$120 млрд; НЕЙТРАЛЬНО**

**Корпоративные новости, стр. 4**

**Газпромбанк закрыл книгу по облигациям БО-10 на 10 млрд руб, установив ставку купона на уровне 10,80% годовых**

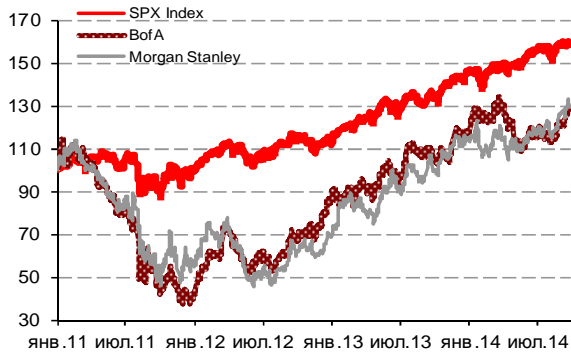
**Росбанк 23 сентября проведет сбор заявок по размещению облигаций серии А7 на 10 млрд руб**

**НОВОСТИ ВКРАТЦЕ:**

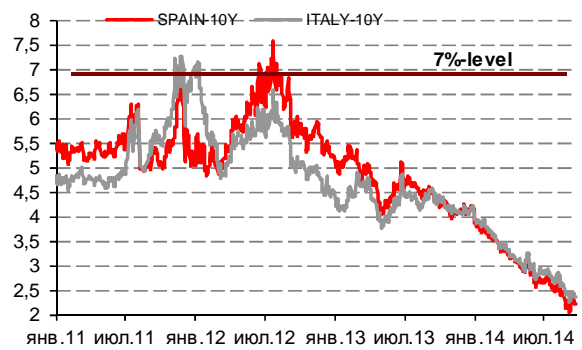
- Казначейство разместило на банковские депозиты 170 млрд руб на 92 дня под 10% годовых
- Moody's понизило рейтинг Кузбассразрезугля на 1 ступень – до В3, прогноз негативный
- БК РЕГИОН выступит организатором облигаций Ленинградской области 2014 г объемом 7,9 млрд руб
- Татфондбанк выкупил по оферте 87,9% выпуска облигаций серии БО-11

### ГРАДУСНИК КРИЗИСА

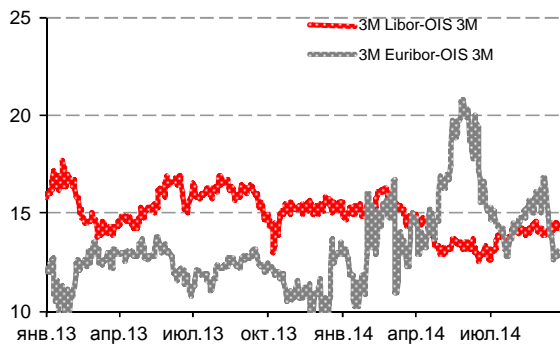
**Илл 1: S&P500 vs S&P500 Bank Index**



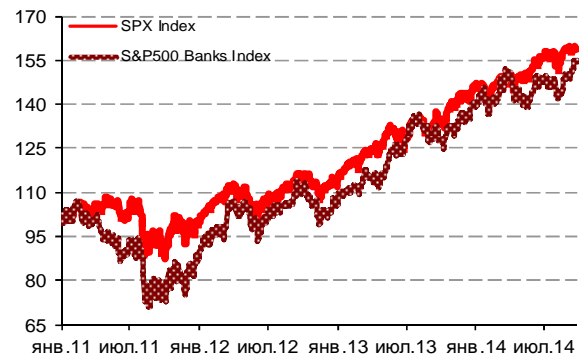
**Илл 2: Доходность суверенных 10-летних облигаций Испании и Италии**



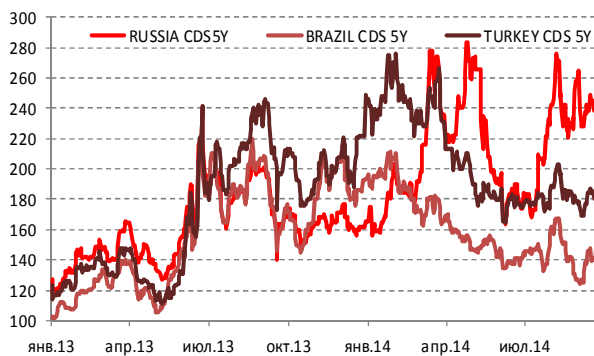
**Илл 3: 3MLibor/Euribor-OIS Spread**



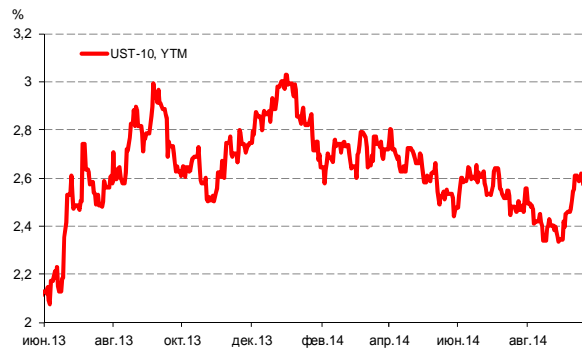
**Илл 4: S&P500 vs банки США (01.01.11=100)**



**Илл 5: CDS 5Y Бразилия, Турция, Россия**



**Илл 6: Доходность UST-10**



Источник: Bloomberg

Источник: Bloomberg

---

**Комментарий по долговому рынку****Валютные облигации**

Торги в секторе внешнего долга вчера проходили в спокойном режиме, котировки несколько укрепились. В целом, ощущалось давление с международных площадок, где инвесторы отыгрывали заявление официальных властей Китая об отсутствии планов по поддержке экономики. Добавило разочарования и вышедшая статистика по продажам домов в США на вторичном рынке, где наметилось снижение объемов продаж на 1,8%, тогда как ожидался прирост на 1%.

Вместе с тем, сегодня день начался с позитивных новостей. Из международной статистики воодушевляющими стали данные HSBC по предварительному PMI Китая в обрабатывающих областях, который неожиданно вырос до 50,5 пункта в сентябре против ожидания его снижения до 50 пунктов. Для российского рынка более важным стимулом роста станет новость о возможности пересмотра санкций со стороны ЕС 30 сентября комитетом постпредов стран ЕС в рамках рассмотрения доклада о выполнении соглашения по урегулированию конфликта на Украине.

**Рублевые облигации**

Рублевый долг вчера торговался без особых изменений на фоне низкой активности. Вместе с тем, внимание инвесторов сосредоточено на новых выпусках. Книга по Газпромбанку закрылась вполне уверенно, ставка была понижена на 20 б.п. относительно нижней границы маркетируемого диапазона. Таким образом, игроки готовы покупать бумаги с привлекательной доходностью, что требует переоценки уже обращающихся выпусков.

В секторе ОФЗ также без изменений. Представитель Минфина ранее сообщил, что ведомство не планирует выходить с новыми заимствованиями пока ставка не опустится до приемлемого уровня – т.е. того уровня, по которому проходило последнее размещение. Это подтверждает наш тезис о том, что Минфин не готов привлекать средства дороже 9% годовых. Вместе с тем, учитывая нынешнюю направленность денежно-кредитной политики (большинство аналитиков ожидают повышения ставки до конца года еще на 50 б.п.), маловероятно, что у Минфина скоро появится возможность для привлечения. Однако мы не исключаем, что под давлением смежных ведомств и президента Банк России, вопреки своим планам и заявлениям, может пойти на снижение ставки.

*Екатерина Леонова, Старший аналитик (+7 495) 974-2515 доб. 8523*

---

**Макроэкономика****МЭР: отток капитала в 2014 году может достичь \$120 млрд; НЕЙТРАЛЬНО**

По мнению замминистра экономического развития Алексея Ведева, чистый отток капитала в России в этом году может составить \$120 млрд. Эта цифра превосходит предыдущий прогноз \$100 млрд, и г-н Ведев связывает ее повышение с недавними санкциями и ситуацией вокруг владельца АФК "Система" г-на Евтушенкова. При этом, эта цифра соответствует нашему прогнозу, опубликованному в начале апреля 2014 г, и уже в 1П14 чистый отток капитала составил \$75 млрд.

В любом случае, в условиях отсутствия интервенций ЦБ на валютный рынок, чистый отток капитала сейчас покрывается профицитом счета текущих операций, который получил поддержку со стороны запрета на импорт продовольствия. Кроме того, компании повысили уровень депозитов в иностранной валюте в российских банках приблизительно на \$30 млрд за 8М14 по сравнению с 8М13 под внешнедолговые выплаты.

Таким образом, мы согласны, что в этом году отток капитала, вероятно, окажется близок к историческому максимуму \$134 млрд в 2008 г, однако это не обязательно означает дальнейшего ослабления курса рубля в следующие месяцы. Мы ожидаем, что если цена нефти останется на уровне около \$100 за барр., курс рубля к концу года может вернуться на уровень 37 руб. за доллар.

*Наталья Орлова, Ph.D Главный экономист (+7 495) 795-3677*

---

**Корпоративные новости****Газпромбанк закрыл книгу по облигациям БО-10 на 10 млрд руб, установив ставку купона на уровне 10,80% годовых**

Техническое размещение выпуска на бирже пройдет 26 сентября. Срок обращения займа составит 3 года с полугодовой выплатой купонного дохода и годовой офертой на выкуп облигаций по номиналу. Ставка купона на срок до оферты по результатам бук-билдинга установлена на уровне 10,80% годовых при первоначальном диапазоне 11,00-11,25%.

**Росбанк 23 сентября проведет сбор заявок по размещению облигаций серии А7 на 10 млрд руб**

Техническое размещение займа на бирже запланировано на 30 сентября. Срок обращения выпуска составит 10 лет с полугодовой выплатой купонного дохода и годовой офертой на выкуп облигаций по номиналу. Ставка купона на срок до оферты маркируется в диапазоне 10,75-11,25% годовых, что соответствует доходности на уровне 11,04-11,57%.

*Екатерина Леонова, Старший аналитик (+7 495) 974-2515 доб. 8523*

### ДИНАМИКА РОССИЙСКИХ ОБЛИГАЦИЙ

Илл. 7: Динамика российских суверенных и субфедеральных еврооблигаций

	Дата погаш-я	Дюра-ция, лет	Дата близж. купона	Ставка купона	Цена закрытия	Изме-нение	Дох-сть к оферте/погаш-ю	Текущ дох-сть	Спред по дю-рации	Изм. спреда	М.Дюра ция	Объем выпуска млн	Валюта	Рейтинги S&P/Moodys/ Fitch
<b>Суверенные</b>														
Россия-15	29.04.2015	0,59	29.10.14	3,63%	101,04	0,01%	1,87%	3,59%	132	-2,8	0,59	2 000	USD BBB-/	Vaa1 / BBB
Россия-17	04.04.2017	2,41	04.10.14	3,25%	101,44	-0,04%	2,66%	3,20%	211	1,7	2,38	2 000	USD BBB-/	Vaa1 / BBB
Россия-18	24.07.2018	3,26	24.01.15	11,00%	125,48	0,09%	3,80%	8,77%	274	-2,5	3,20	3 466	USD BBB-/	Vaa1 / BBB
Россия-19	16.01.2019	4,01	16.01.15	3,50%	97,78	0,12%	4,06%	3,58%	254	-2,3	3,93	1 500	USD BBB-/	Vaa1 / BBB
Россия-20	29.04.2020	4,87	29.10.14	5,00%	102,42	0,12%	4,51%	4,88%	272	-1,9	4,76	3 500	USD BBB-/	Vaa1 / BBB
Россия-22	04.04.2022	6,32	04.10.14	4,50%	97,72	0,16%	4,87%	4,61%	262	-2,3	6,17	2 000	USD BBB-/	Vaa1 / BBB
Россия-23	16.09.2023	7,36	16.03.15	4,88%	98,58	0,08%	5,07%	4,95%	282	-0,8	7,18	3 000	USD BBB-/	Vaa1 / BBB
Россия-28	24.06.2028	8,15	24.12.14	12,75%	164,82	0,00%	5,83%	7,74%	326	-0,1	7,92	2 500	USD BBB-/	Vaa1 / BBB
Россия-30	31.03.2030	9,91	30.09.14	7,50%	111,87	-0,06%	4,85%	6,70%	227	1,3	4,26	145 345	USD BBB-/	Vaa1 / BBB
Россия-42	04.04.2042	13,88	04.10.14	5,63%	99,02	0,33%	5,70%	5,68%	312	-2,4	13,49	3 000	USD BBB-/	Vaa1 / BBB
Россия-43	16.09.2043	14,32	16.03.15	5,88%	101,25	0,23%	5,79%	5,80%	250	-1,7	13,92	1 500	USD BBB-/	Vaa1 / BBB
Россия-18руб	10.03.2018	3,08	10.03.15	7,85%	95,75	0,26%	9,31%	8,20%	--	--	2,94	90 000	RUB BBB/	Vaa1 / BBB
Россия-20eur	16.09.2020	5,49	16.09.15	3,63%	101,85	0,21%	3,28%	3,56%	--	--	5,31	750	EUR BBB-/	Vaa1 / BBB
<b>Муниципальные</b>														
Москва-16	20.10.2016	1,94	20.10.14	5,06%	103,73	0,11%	3,17%	4,88%	--	--	--	407	EUR BBB-/	Vaa1 / BBB
Беларусь-15	03.08.2015	0,84	03.02.15	8,75%	103,00	-0,03%	5,13%	8,50%	--	--	--	1 000	USD B-/	B3 /

Источник: Bloomberg, Отдел исследований Альфа-Банка

Илл. 8: Динамика российских банковских еврооблигаций

	Дата погаш-я	Дюра-ция, лет	Дата близж. купона	Ставка купона	Цена закрытия	Изме-нение	Дох-сть к оферте/погаш-ю	Текущ дох-сть	Спред по дю-рации	Изм. спреда	Спред к сувер. евро-облиг.	Объем выпуска млн	Валюта	Рейтинги S&P/Moodys/ Fitch
АК Барс-15	19.11.2015	1,09	19.11.14	8,75%	102,57	0,07%	6,40%	8,53%	585	-6,6	453	500	USD	/ B1 / BB-
Альфа-15-2	18.03.2015	0,49	18.03.15	8,00%	101,93	-0,04%	3,94%	7,85%	339	6,5	208	600	USD	BB+ / Ba1 / BBB-
Альфа-17*	22.02.2017	2,27	22.02.15	6,30%	99,39	0,07%	6,58%	6,34%	602	-3,2	392	300	USD	BB- / Ba3 / BB+
Альфа-17-2	25.09.2017	2,64	25.09.14	7,88%	105,06	-0,01%	6,01%	7,50%	495	0,8	335	1 000	USD	BB+ / Ba1 / BBB-
Альфа-19*	26.09.2019	4,11	26.09.14	7,50%	99,83	0,02%	7,54%	7,51%	602	0,2	348	750	USD	BB- / Ba3 / BB+
Альфа-21	28.04.2021	5,15	28.10.14	7,75%	102,38	0,09%	7,29%	7,57%	550	-1,3	278	1 000	USD	BB+ / Ba1 / BBB-
Банк Москвы-15*	25.11.2015	1,13	25.11.14	5,97%	99,95	0,00%	6,00%	5,97%	545	0,0	414	300	USD	/ Ba3 / WD
Банк Москвы-17*	10.05.2017	2,41	10.11.14	6,02%	95,73	-0,05%	7,84%	6,29%	729	2,4	518	400	USD	/ Ba3 / WD
Банк СПб-18*	24.10.2018	3,25	24.10.14	11,00%	100,00	0,00%	10,99%	11,00%	993	0,5	720	101	USD	/ B1 / WD
Внешпромбанк-16	14.11.2016	1,92	14.11.14	9,00%	90,88	0,85%	14,06%	9,90%	1351	-44,8	1140	225	USD	B+ / B2 /
ВостЭкспресс-19с	29.05.2019	3,57	29.11.14	12,00%	98,50	0,00%	12,42%	12,18%	1090	0,6	862	125	USD	/ NR /
ВТБ-15-2	04.03.2015	0,45	04.03.15	6,47%	101,23	0,08%	3,65%	6,39%	310	-18,7	179	1 250	USD	BBB-/ Vaa2 / WD
ВТБ-16	15.02.2016	1,35	15.02.15	4,25%	100,73	0,21%	3,69%	4,22%	--	--	--	193	EUR	BBB-/ Vaa2 / WD
ВТБ-17	12.04.2017	2,34	12.10.14	6,00%	100,34	0,08%	5,85%	5,98%	530	-3,3	320	2 000	USD	/ Vaa2 / WD
ВТБ-18*	29.05.2018	3,25	29.11.14	6,88%	102,34	0,08%	6,15%	6,72%	509	-1,8	235	1 514	USD	BBB-/ Vaa2 / WD
ВТБ-18-2	22.02.2018	3,11	22.02.15	6,32%	101,18	0,13%	5,92%	6,24%	486	-3,8	213	698	USD	BBB-/ Vaa2 / WD
ВТБ-22*	17.10.2022	6,08	17.10.14	6,95%	96,53	0,11%	7,53%	7,20%	528	-1,6	267	1 500	USD	BB+ / Ba1 / WD
ВТБ-35	30.06.2035	11,80	31.12.14	6,25%	101,39	-0,47%	6,13%	6,16%	356	4,0	128	693	USD	BBB-/ Vaa2 / WD
ВЭБ-17	22.11.2017	2,90	22.11.14	5,45%	99,57	0,06%	5,60%	5,47%	454	-1,5	180	600	USD	BBB-/ / BBB
ВЭБ-17-2	13.02.2017	2,26	13.02.15	5,38%	100,10	0,18%	5,33%	5,37%	477	-8,2	267	750	USD	BBB-/ / BBB
ВЭБ-18	21.02.2018	3,23	21.02.15	3,04%	94,52	0,26%	4,81%	3,21%	--	--	--	1 000	EUR	BBB-/ / BBB
ВЭБ-18-2	21.11.2018	3,79	21.11.14	4,22%	93,61	-0,08%	5,98%	4,51%	446	2,9	192	850	USD	BBB-/ / BBB
ВЭБ-20	09.07.2020	4,82	09.01.15	6,90%	101,76	0,03%	6,53%	6,78%	475	-0,2	202	1 600	USD	BBB-/ / BBB
ВЭБ-22	05.07.2022	6,20	05.01.15	6,03%	95,56	0,08%	6,77%	6,31%	452	-1,0	190	1 000	USD	BBB-/ / BBB
ВЭБ-23	21.02.2023	7,04	21.02.15	4,03%	89,08	0,21%	5,70%	4,53%	--	--	--	500	EUR	BBB-/ / BBB
ВЭБ-23-2	21.11.2023	6,97	21.11.14	5,94%	93,52	0,18%	6,91%	6,35%	466	-2,3	183	1 150	USD	BBB-/ / BBB
ВЭБ-25	22.11.2025	7,78	22.11.14	6,80%	97,63	0,20%	7,11%	6,97%	454	-2,6	128	1 000	USD	BBB-/ / BBB
ВЭБ-Лизинг-16	27.05.2016	1,60	27.11.14	5,13%	99,59	0,11%	5,38%	5,15%	483	-6,8	272	400	USD	BBB-/ / BBB
ГПБ-14	15.12.2014	0,23	15.12.14	6,25%	100,50	0,13%	3,95%	6,22%	340	-57,1	209	1 000	USD	BBB-/ Vaa3 / BBB-
ГПБ-15	23.09.2015	0,98	23.03.15	6,50%	102,33	-0,02%	4,09%	6,35%	354	1,7	223	948	USD	BBB-/ Vaa3 / BBB-
ГПБ-17	17.05.2017	2,45	17.11.14	5,63%	99,52	0,05%	5,82%	5,65%	476	-1,4	316	1 000	USD	BBB-/ Vaa3 / BBB-
ГПБ-18с	21.11.2018	3,68	21.11.14	5,75%	95,94	0,20%	6,89%	5,99%	536	-4,7	282	63	USD	/ /
ГПБ-18	30.10.2018	3,72	30.10.14	3,98%	95,30	0,13%	5,29%	4,18%	--	--	--	1 000	EUR	BBB-/ Vaa3 / BBB-
ГПБ-19*	03.05.2019	3,90	03.11.14	7,25%	101,53	0,01%	6,85%	7,14%	533	0,4	279	500	USD	BB+ / Ba3 / BB+
ГПБ-19	05.09.2019	4,42	05.03.15	4,96%	95,52	0,05%	6,02%	5,19%	424	-0,7	196	750	USD	BBB-/ / BBB-
ГПБ-23с	28.12.2023	6,65	28.12.14	7,50%	95,22	0,16%	8,24%	7,87%	599	-2,2	338	750	USD	/ NR / BB-
ЕАБР-20	26.09.2020	5,15	26.09.14	5,00%	103,00	0,00%	4,43%	4,85%	264	0,5	-8	500	USD	BBB / A3 /
ЕАБР-22	20.09.2022	6,71	20.03.15	4,77%	97,25	-0,89%	5,19%	4,90%	294	13,8	33	500	USD	BBB / A3 / WD
КрЕврБанк-19*	15.11.2019	4,16	15.11.14	8,50%	101,42	0,00%	8,15%	8,38%	663	0,6	409	250	USD	/ B1 / B+

МКБ-18	01.02.2018	2,99	01.02.15	7,70%	98,17	0,03%	8,33%	7,84%	727	-0,4	454	500	USD	BB-	B1	BB
МКБ-18с	13.11.2018	3,41	13.11.14	8,70%	90,82	-0,12%	11,54%	9,58%	1002	4,4	775	500	USD	/	NR	BB-
НОМОС-18	25.04.2018	3,12	25.10.14	7,25%	96,74	0,02%	8,32%	7,49%	726	0,0	452	500	USD	/	Ba3	WD
НОМОС-19*	26.04.2019	3,64	26.10.14	10,00%	98,78	-0,01%	10,33%	10,12%	881	1,0	627	500	USD	/	B1	WD
ПромсвязьБ-16*	08.07.2016	1,64	08.01.15	11,25%	103,23	0,36%	9,23%	10,90%	868	-22,7	657	189	USD	/	B1 /	B+
ПромсвязьБ-17	25.04.2017	2,30	25.10.14	8,50%	102,24	0,00%	7,53%	8,31%	698	-0,3	487	400	USD	/	Ba3 /	BB-
ПромсвязьБ-19*	06.11.2019	3,93	06.11.14	10,20%	95,13	-0,08%	11,48%	10,72%	995	2,8	741	600	USD	/	B1 /	B+
ПСБ-15*	29.09.2015	0,98	29.09.14	5,01%	99,21	-0,01%	5,82%	5,05%	527	0,9	395	400	USD	/	Ba1	WD
РенКап-16	21.04.2016	1,42	21.10.14	11,00%	96,00	0,01%	13,90%	11,46%	1335	-0,2	1203	126	USD	B	/	B
РенКред-16	31.05.2016	1,57	30.11.14	7,75%	89,38	-0,13%	15,10%	8,67%	1455	10,0	1244	350	USD	B	/	WD
РСХБ-17	15.05.2017	2,43	15.11.14	6,30%	101,50	0,21%	5,68%	6,21%	513	-8,6	302	584	USD	/	Baa3	BBB-
РСХБ-17-2	27.12.2017	3,00	27.12.14	5,30%	98,49	0,16%	5,81%	5,38%	475	-4,8	202	1 300	USD	/	Baa3	BBB-
РСХБ-18	29.05.2018	3,21	29.11.14	7,75%	105,43	0,07%	6,08%	7,35%	502	-1,9	228	980	USD	/	Baa3	BBB-
РСХБ-21	03.06.2021	5,46	03.12.14	6,00%	93,81	-0,01%	7,18%	6,40%	540	0,8	267	800	USD	/	Ba3	BB+
РСХБ-23с	16.10.2023	6,20	16.10.14	8,50%	95,91	0,60%	9,17%	8,86%	692	-9,5	431	500	USD	/	NR	/
Русский Стандарт-15*	16.12.2015	1,17	16.12.14	7,73%	93,71	0,11%	13,42%	8,25%	1287	-8,6	1155	200	USD	B-	/	B3
Русский Стандарт-16*	01.12.2016	1,99	01.12.14	7,56%	85,21	-1,19%	15,80%	8,87%	1525	63,6	1314	200	USD	B-	/	B3
Русский Стандарт-17*	11.07.2017	2,48	11.01.15	9,25%	96,88	-0,13%	10,55%	9,55%	949	5,9	790	525	USD	B+	/	B+
Русский Стандарт-18*	10.04.2018	2,85	10.10.14	10,75%	89,41	0,00%	14,68%	12,02%	1362	0,8	1089	350	USD	B-	/	B3
Сбербанк-15	07.07.2015	0,78	07.01.15	5,50%	102,24	0,06%	2,61%	5,38%	206	-8,8	74	1 500	USD	/	Baa1	BBB
Сбербанк-17	24.03.2017	2,32	24.09.14	5,40%	102,04	0,18%	4,53%	5,29%	398	-7,7	187	1 250	USD	/	Baa1	BBB
Сбербанк-17-2	07.02.2017	2,26	07.02.15	4,95%	101,04	0,20%	4,48%	4,90%	393	-8,9	182	1 300	USD	/	Baa1	BBB
Сбербанк-19	28.06.2019	4,23	28.12.14	5,18%	99,18	0,24%	5,38%	5,22%	385	-5,1	131	1 000	USD	/	Baa1	BBB
Сбербанк-22	07.02.2022	6,01	07.02.15	6,13%	101,33	0,11%	5,90%	6,04%	365	-1,7	103	1 500	USD	/	Baa1	BBB
Сбербанк-22-2*	29.10.2022	6,51	29.10.14	5,13%	91,73	0,36%	6,45%	5,59%	420	-5,3	159	2 000	USD	/	Baa3	BBB-
Сбербанк-23с	23.05.2023	6,83	23.11.14	5,25%	89,38	0,16%	6,90%	5,87%	465	-2,1	203	1 000	USD	/	/	BBB-
Сбербанк-24с	26.02.2024	7,34	26.02.15	5,50%	91,35	0,13%	6,76%	6,02%	450	-1,5	168	1 000	USD	/	/	BBB-
ТКС-15	18.09.2015	0,96	18.03.15	10,75%	99,51	-0,70%	11,28%	10,80%	1073	77,1	941	250	USD	/	B2	B+
ТКС-18*	06.06.2018	2,91	06.12.14	14,00%	102,26	0,00%	13,19%	13,69%	1213	0,4	939	200	USD	/	B3	B
ХКФ-20*	24.04.2020	4,21	24.10.14	9,38%	87,97	0,65%	12,42%	10,66%	1090	-14,9	836	500	USD	/	B1	BB-
ХКФ-21с	19.04.2021	4,57	19.10.14	10,50%	88,94	-0,06%	13,05%	11,81%	1127	1,8	855	200	USD	/	NR	BB-

Источник: Bloomberg, Отдел исследований Альфа-Банка

\* - Доходность и дюрация рассчитываются к дате исполнения опциона на покупку, с-субординированные выпуски (по новым правилам)

### Илл. 9: Динамика российских корпоративных еврооблигаций в разбивке по секторам

	Дата погаш-я	Дюра-ция, лет	Дата ближ. купона	Ставка купона	Цена закрыт-ия	Изме-нение	Доход-сть к оферте/погаш-ю	Текущ-доход-сть	Сред по дю-рации	Изм. сред а	Сред к сувер. евро-облиг.	Объем выпуска млн	Валюта	Рейтинги S&P/Moodys/Fitch		
<b>Нефтегазовые</b>																
БК Евразия-20	17.04.2020	4,80	17.10.14	4,88%	91,90	0,20%	6,64%	5,30%	486	-3,5	213	600	USD	BB+	/	BB
Газпром-14-2	31.10.2014	0,10	31.10.14	5,36%	100,19	-0,01%	3,28%	5,35%	--	--	--	700	EUR	BBB-	Baa1	BBB
Газпром-15-1	01.06.2015	0,69	01.06.15	5,88%	102,19	-0,04%	2,59%	5,75%	--	--	--	1 000	EUR	BBB-	Baa1	BBB
Газпром-15-2	04.02.2015	0,36	04.02.15	8,13%	102,08	-0,08%	2,25%	7,96%	--	--	--	850	EUR	BBB-	Baa1	BBB
Газпром-15-3	29.11.2015	1,15	29.11.14	5,09%	102,27	0,02%	3,12%	4,98%	257	-2,1	125	1 000	USD	BBB-	Baa1	BBB
Газпром-16	22.11.2016	2,02	22.11.14	6,21%	104,42	0,02%	4,05%	5,95%	350	-1,3	140	1 350	USD	BBB-	Baa1	BBB
Газпром-17	22.03.2017	2,36	22.03.15	5,14%	102,65	0,10%	3,99%	5,00%	--	--	--	500	EUR	BBB	Baa1	BBB
Газпром-17-2	02.11.2017	2,82	02.11.14	5,44%	103,89	0,16%	4,08%	5,24%	--	--	--	500	EUR	BBB-	Baa1	BBB
Газпром-17-3	15.03.2017	2,37	15.03.15	3,76%	99,29	0,20%	4,05%	3,78%	--	--	--	1 400	EUR	BBB-	Baa1	BBB
Газпром-18	13.02.2018	3,05	13.02.15	6,61%	107,15	0,10%	4,28%	6,16%	--	--	--	1 200	EUR	BBB-	Baa1	BBB
Газпром-18-2	11.04.2018	3,07	11.10.14	8,15%	110,39	0,09%	4,92%	7,38%	386	-2,7	112	1 100	USD	BBB-	Baa1	BBB
Газпром-20	06.02.2020	4,85	06.02.15	3,85%	92,69	0,15%	5,44%	4,15%	365	-2,6	93	800	USD	BBB-	Baa1	BBB
Газпром-20-2	20.03.2020	5,01	20.03.15	3,39%	95,03	0,31%	4,42%	3,57%	--	--	--	1 000	EUR	BBB-	Baa1	BBB
Газпром-21	26.02.2021	5,71	26.02.15	3,60%	94,73	0,16%	4,56%	3,80%	--	--	--	750	EUR	BBB-	Baa1	BBB
Газпром-22	07.03.2022	6,03	07.03.15	6,51%	102,60	0,30%	6,07%	6,35%	382	-4,8	121	1 300	USD	BBB-	Baa1	BBB
Газпром-22-2	19.07.2022	6,48	19.01.15	4,95%	94,37	0,36%	5,86%	5,25%	360	-5,4	99	1 000	USD	BBB-	Baa1	BBB
Газпром-25	21.03.2025	8,43	21.03.15	4,36%	97,79	0,40%	4,63%	4,46%	--	--	--	500	EUR	BBB-	Baa1	BBB
Газпром-28	06.02.2028	9,61	06.02.15	4,95%	88,40	0,36%	6,24%	5,60%	367	-3,8	139	900	USD	BBB-	Baa1	BBB
Газпром-34	28.04.2034	10,19	28.10.14	8,63%	116,82	-0,06%	7,03%	7,38%	446	0,6	218	1 200	USD	BBB-	Baa1	BBB
Газпром-37	16.08.2037	11,71	16.02.15	7,29%	106,34	0,36%	6,74%	6,85%	417	-3,1	189	1 250	USD	BBB-	Baa1	BBB
ГазпромНефть-18	26.04.2018	3,42	26.04.15	2,93%	94,12	0,33%	4,75%	3,12%	--	--	--	750	EUR	BBB-	Baa2	BBB
ГазпромНефть-22	19.09.2022	6,72	19.03.15	4,38%	86,58	0,35%	6,56%	5,05%	431	-5,1	170	1 500	USD	BBB-	Baa2	BBB
ГазпромНефть-23	27.11.2023	6,98	27.11.14	6,00%	94,73	0,16%	6,78%	6,33%	453	-2,1	171	1 500	USD	BBB-	Baa2	BBB
Лукойл-14	05.11.2014	0,12	05.11.14	6,38%	100,49	-0,12%	2,12%	6,34%	157	88,2	25	900	USD	BBB-	Baa2	BBB
Лукойл-17	07.06.2017	2,49	07.12.14	6,36%	106,21	0,03%	3,91%	5,98%	285	-0,9	125	500	USD	BBB-	Baa2	BBB
Лукойл-18	24.04.2018	3,35	24.10.14	3,42%	95,42	0,20%	4,82%	3,58%	376	-5,2	103	1 500	USD	BBB-	Baa2	BBB
Лукойл-19	05.11.2019	4,29	05.11.14	7,25%	107,21	0,22%	5,61%	6,76%	408	-4,7	154	600	USD	BBB-	Baa2	BBB
Лукойл-20	09.11.2020	5,10	09.11.14	6,13%	101,54	0,15%	5,82%	6,03%	404	-2,5	131	1 000	USD	BBB-	Baa2	BBB
Лукойл-22	07.06.2022	6,06	07.12.14	6,66%	102,89	0,14%	6,18%	6,47%	393	-2,1	131	500	USD	BBB-	Baa2	BBB
Лукойл-23	24.04.2023	6,97	24.10.14	4,56%	90,55	0,18%	5,99%	5,04%	374	-2,3	91	1 500	USD	BBB-	Baa2	BBB
НК Альянс-15	11.03.2015	0,47	11.03.15	9,88%	100,68	0,18%	8,33%	9,81%	778	-40,6	647	350	USD	NR	/	WD
НК Альянс-20	04.05.2020	4,49	04.11.14	7,00%	83,31	0,12%	11,07%	8,40%	929	-2,0	656	500	USD	NR	/	WD
Новатэк-16	03.02.2016	1,32	03.02.15	5,33%	101,88	0,16%	3,89%	5,23%	334	-12,7	202	600	USD	BBB-	Baa3	BBB-
Новатэк-21	03.02.2021	5,26	03.02.15	6,60%	101,79	0,22%	6,26%	6,49%	447	-3,8	175	650	USD	BBB-	Baa3	BBB-
Новатэк-22	13.12.2022	6,78	13.12.14	4,42%	87,54	0,32%	6,39%	5,05%	414	-4,5	153	1 000	USD	BBB-	Baa3	BBB-

Роснефть-17	06.03.2017	2,37	06.03.15	3,15%	95,88	0,12%	4,95%	3,28%	440	-5,0	229	1 000	USD	BBB-	/	Baa1	/	WD
Роснефть-22	06.03.2022	6,37	06.03.15	4,20%	86,17	0,37%	6,58%	4,87%	432	-5,7	171	2 000	USD	BBB-	/	Baa1	/	WD
ТНК-ВР-15	02.02.2015	0,36	02.02.15	6,25%	101,03	-0,03%	3,32%	6,19%	277	6,3	145	500	USD	BBB-	/	Baa1	/	WD
ТНК-ВР-16	18.07.2016	1,72	18.01.15	7,50%	104,79	-0,04%	4,71%	7,16%	416	1,9	206	1 000	USD	BBB-	/	Baa1	/	WD
ТНК-ВР-17	20.03.2017	2,34	20.03.15	6,63%	103,55	0,00%	5,09%	6,40%	454	-0,3	243	800	USD	BBB-	/	Baa1	/	WD
ТНК-ВР-18	13.03.2018	3,11	13.03.15	7,88%	106,63	-0,03%	5,74%	7,39%	468	1,2	195	1 100	USD	BBB-	/	Baa1	/	WD
ТНК-ВР-20	02.02.2020	4,51	02.02.15	7,25%	103,96	0,27%	6,36%	6,97%	458	-5,6	186	500	USD	BBB-	/	Baa1	/	WD
<b>Металлургические</b>																		
Евраз-15	10.11.2015	1,07	10.11.14	8,25%	101,97	-0,00%	6,41%	8,09%	586	0,0	454	577	USD	B+	/	B1	/	BB-
Евраз-17	24.04.2017	2,33	24.10.14	7,40%	100,25	0,18%	7,29%	7,38%	674	-7,9	463	600	USD	B+	/	B1	/	BB-
Евраз-18	24.04.2018	3,02	24.10.14	9,50%	104,79	0,39%	7,93%	9,07%	687	-12,4	414	509	USD	B+	/	B1	/	BB-
Евраз-18-2	27.04.2018	3,15	27.10.14	6,75%	96,16	0,65%	8,00%	7,02%	694	-20,1	420	850	USD	B+	/	B1	/	BB-
Евраз-20	22.04.2020	4,59	22.10.14	6,50%	91,85	0,56%	8,35%	7,08%	657	-11,8	385	1 000	USD	B+	/	/	BB-	
Кокс-16	23.06.2016	1,64	23.12.14	7,75%	93,46	0,24%	11,98%	8,29%	1143	-14,3	933	319	USD	CCC+	/	B3	/	
Металлоинвест-16	21.07.2016	1,74	21.01.15	6,50%	101,59	0,13%	5,57%	6,40%	502	-7,6	291	750	USD	/	/	Ba2	/	BB
Металлоинвест-20	17.04.2020	4,70	17.10.14	5,63%	92,66	0,49%	7,25%	6,07%	547	-9,9	274	1 000	USD	BB	/	Ba2	/	BB
НЛМК-18	19.02.2018	3,18	19.02.15	4,45%	97,43	0,40%	5,28%	4,57%	422	-12,4	149	708	USD	BB+	/	Baa3	/	BBB-
НЛМК-19	26.09.2019	4,38	26.09.14	4,95%	96,93	0,67%	5,66%	5,11%	388	-14,8	160	471	USD	BB+	/	Baa3	/	BBB-
НорНикель-18	30.04.2018	3,31	31.10.14	4,38%	99,54	0,38%	4,51%	4,40%	345	-10,8	72	750	USD	BBB-	/	Baa2	/	BBB-
НорНикель-20	28.10.2020	5,14	28.10.14	5,55%	99,96	0,30%	5,56%	5,55%	378	-5,4	105	1 000	USD	BBB-	/	Baa2	/	BBB-
Распадская-17	27.04.2017	2,32	27.10.14	7,75%	95,13	-0,21%	9,92%	8,15%	937	9,3	726	400	USD	/	/	B2	/	B+
Северсталь-16	26.07.2016	1,75	26.01.15	6,25%	103,60	0,15%	4,19%	6,03%	364	-8,9	154	428	USD	BB+	/	Ba1	/	BB+
Северсталь-17	25.10.2017	2,77	25.10.14	6,70%	104,17	0,27%	5,22%	6,43%	416	-9,1	256	784	USD	BB+	/	Ba1	/	BB+
Северсталь-18	19.03.2018	3,26	19.03.15	4,45%	96,86	0,26%	5,45%	4,58%	439	-7,7	165	600	USD	BB+	/	NR	/	BB+
Северсталь-22	17.10.2022	6,32	17.10.14	5,90%	95,58	0,27%	6,61%	6,17%	436	-4,1	175	750	USD	BB+	/	Ba1	/	BB+
ТМК-18	27.01.2018	2,98	27.01.15	7,75%	100,53	0,41%	7,56%	7,71%	650	-13,7	377	500	USD	B+	/	B1	/	
ТМК-20	03.04.2020	4,50	03.10.14	6,75%	91,15	0,59%	8,81%	7,41%	702	-12,7	430	500	USD	B+	/	B1	/	
<b>Телекоммуникационные</b>																		
МТС-20	22.06.2020	4,62	22.12.14	8,63%	110,41	0,16%	6,43%	7,81%	464	-3,0	192	750	USD	BBB-	/	Baa3	/	BB+ /*
МТС-23	30.05.2023	6,93	30.11.14	5,00%	90,14	0,13%	6,50%	5,55%	425	-1,6	143	500	USD	BBB-	/	Baa3	/	BB+ /*
Вымпелком-16	23.05.2016	1,55	23.11.14	8,25%	105,00	0,25%	5,07%	7,86%	452	-16,7	242	600	USD	BB	/	Ba3	/	
Вымпелком-16-2	02.02.2016	1,31	02.02.15	6,49%	102,04	0,18%	4,91%	6,36%	436	-14,0	305	500	USD	BB	/	Ba3	/	
Вымпелком-17	01.03.2017	2,29	01.03.15	6,25%	101,74	0,66%	5,48%	6,15%	493	-29,4	282	500	USD	BB	/	Ba3	/	
Вымпелком-18	30.04.2018	3,07	31.10.14	9,13%	108,55	0,36%	6,43%	8,41%	536	-11,3	263	1 000	USD	BB	/	Ba3	/	
Вымпелком-19	13.02.2019	3,95	13.02.15	5,20%	97,04	0,34%	5,97%	5,36%	445	-8,1	191	600	USD	BB	/	Ba3	/	
Вымпелком-21	02.02.2021	5,11	02.02.15	7,75%	103,50	0,48%	7,05%	7,49%	527	-9,1	255	1 000	USD	BB	/	Ba3	/	
Вымпелком-22	01.03.2022	5,83	01.03.15	7,50%	102,22	0,62%	7,11%	7,34%	486	-10,8	225	1 500	USD	BB	/	Ba3	/	
Вымпелком-23	13.02.2023	6,60	13.02.15	5,95%	92,70	0,60%	7,12%	6,42%	487	-9,1	225	1 000	USD	BB	/	Ba3	/	
<b>Прочие</b>																		
АПРОСА-20	03.11.2020	4,87	03.11.14	7,75%	103,59	0,15%	7,02%	7,48%	523	-2,7	251	1 000	USD	BB-	/	Ba3	/	BB
АПРОСА-14	17.11.2014	0,15	17.11.14	8,88%	101,04	-0,00%	1,90%	8,78%	135	-10,8	3	500	USD	BB-	/	Ba3	/	BB
АФК-Система-19	17.05.2019	3,90	17.11.14	6,95%	87,15	2,30%	10,51%	7,98%	899	-59,1	645	500	USD	BB+	/	/*-	/	BB- /*
ПК Борец-18	26.09.2018	3,40	26.09.14	7,63%	98,88	0,03%	7,96%	7,71%	643	-0,2	416	419	USD	BB	/	B1	/	
ДВМП-18	02.05.2018	2,95	02.11.14	8,00%	65,35	-1,17%	22,51%	12,24%	2145	43,9	1872	550	USD	B	/	/	/	B
ДВМП-20	02.05.2020	4,05	02.11.14	8,75%	65,40	-1,29%	19,04%	13,38%	1752	34,3	1498	325	USD	B	/	/	/	B
Домодедово-18	26.11.2018	3,68	26.11.14	6,00%	97,61	0,30%	6,66%	6,15%	514	-7,7	260	300	USD	BB+	/	/	/	BB+
Еврохим-17	12.12.2017	2,96	12.12.14	5,13%	97,42	0,12%	6,02%	5,26%	496	-3,4	222	750	USD	BB	/	/	/	BB
КЗОС-15	19.03.2015	0,49	19.03.15	10,00%	101,13	0,00%	7,60%	9,89%	705	-1,5	574	101	USD	NR	/	/	/	CCC
ПолюсЗолото-20	29.04.2020	4,76	29.10.14	5,63%	96,84	0,14%	6,30%	5,81%	452	-2,5	180	750	USD	BB+	/	/	/	BBB-
РЖД-17	03.04.2017	2,33	03.10.14	5,74%	102,49	0,29%	4,68%	5,60%	413	-12,6	202	1 500	USD	BBB-	/	Baa1	/	BBB
РЖД-21	20.05.2021	5,98	20.05.15	3,37%	92,56	0,45%	4,70%	3,65%	--	--	--	1 000	EUR	BBB-	/	Baa1	/	BBB
РЖД-22	05.04.2022	6,06	05.10.14	5,70%	99,27	0,28%	5,82%	5,74%	357	-4,4	95	1 400	USD	BBB-	/	Baa1	/	BBB
Сибур-18	31.01.2018	3,15	31.01.15	3,91%	92,23	0,63%	6,53%	4,24%	547	-19,8	274	1 000	USD	/	/	Ba1	/	BB+
СИНЕК-15	03.08.2015	0,84	03.02.15	7,70%	103,85	0,04%	3,13%	7,41%	258	-5,8	126	250	USD	/	/	Baa3	/	BBB
Совкомфлот-17	27.10.2017	2,83	27.10.14	5,38%	96,60	0,12%	6,60%	5,56%	554	-3,8	395	800	USD	/	/	Ba3	/	BB-
Уралкалий-18	30.04.2018	3,35	31.10.14	3,72%	95,75	0,30%	5,03%	3,89%	397	-8,4	123	650	USD	/	/	Baa3	/	BBB-
Фосагро-18	13.02.2018	3,17	13.02.15	4,20%	95,59	0,24%	5,65%	4,40%	459	-7,1	186	500	USD	/	/	Baa3	/	BB+

Источник: Bloomberg, Отдел исследований Альфа-Банка





## Информация

<b>Альфа-Банк (Москва)</b>	Россия, Москва, 107078, пр-т Академика Сахарова, 12 Саймон Вайн, Со-руководитель Блока Корпоративно-Инвестиционный Банк (+7 495) 745-7896
<b>Управление долговых ценных бумаг с фиксированным доходом</b>	Михаил Грачев, Управляющий директор, Начальник Управления долговых ценных бумаг с фиксированным доходом (7 495) 785-74 04
<b>Торговые операции</b>	Константин Зайцев, директор по торговым операциям (7 495) 785-74 08 Сергей Осмачек, вице-президент по торговым операциям (7 495) 783 51 02 Игорь Панков, директор по продажам (7 495) 786-48 92 Ольга Паркина, вице-президент по продажам (7 495) 785-74 09 Андрей Мазкун, менеджер по продажам (7 499) 681-27 85 Владислав Корзан, директор по операциям финансирования (7 495) 783-51 03 Егор Романченко, вице-президент по операциям финансирования (7 495) 786-48 97
<b>Аналитическая поддержка</b>	Екатерина Леонова, вице-президент, долговой аналитик (7 495) 974-25 15 (доб. 8523) Александр Курбат, кредитный аналитик (7 495) 780-63 78
<b>Долговой рынок капитала</b>	Дэвид Мэтлок, директор- начальник отдела (7 495) 783-50 29

© Альфа-Банк, 2014 г. Все права защищены. Генеральная лицензия ЦБ РФ № 1326 от 29.01.1998 г.

Настоящий отчет и содержащаяся в нем информация являются исключительной собственностью Альфа-Банка. Несанкционированное копирование, воспроизводство и распространение настоящего материала, частично или полностью, в отсутствие разрешения Альфа-Банка в письменной форме строго запрещено.

Данный материал предназначен ОАО «Альфа-Банк» (далее – «Альфа-Банк») для распространения в Российской Федерации. Он не предназначен для распространения среди частных инвесторов. Несмотря на то, что приведенная в данном материале информация получена из источников, которые, по мнению Альфа-Банка, являются надежными, Альфа-Банк, его руководящие и прочие сотрудники не делают заявлений и не дают заверений ни в прямой, ни в косвенной форме, относительно своей ответственности за точность, полноту такой информации и отсутствие в данном материале каких-либо важных сведений. Любая информация и любые суждения, приведенные в данном материале, могут быть изменены без предупреждения. Альфа-Банк не дает заверений и не заявляет, что упомянутые в данном материале ценные бумаги и/или суждения предназначены для всех его получателей. Данный материал и содержащиеся в нем сведения носят исключительно информативный характер и не могут рассматриваться ни как приглашение или побуждение сделать оферту, ни как просьба купить или продать ценные бумаги или другие финансовые инструменты, или осуществить какую-либо иную инвестиционную деятельность. Альфа-Банк и связанные с ним компании, руководящие сотрудники и прочие сотрудники всех этих структур, в т.ч. лица, участвующие в подготовке и издании данного материала, могут иметь отношения с маркет-мейкерами, а иногда и выступать в качестве таковых, а также в качестве консультантов, брокеров или представителей коммерческого или инвестиционного банка в отношении ценных бумаг, финансовых инструментов или компаний, упомянутых в данном материале, либо входить в органы управления таких компаний. Ценные бумаги с номиналом в иностранной валюте подвержены колебаниям валютного курса, которые могут привести к снижению их стоимости, цены или дохода от вложений в них. Кроме того, инвесторы, вкладывающие средства в ценные бумаги типа АДР, стоимость которых изменяется в зависимости от курса иностранных валют, принимают на себя валютный риск. Инвестиции в России и в российские ценные бумаги сопряжены со значительным риском, поэтому инвесторы, прежде чем вкладывать средства в такие бумаги, должны провести собственное исследование и изучить экономические и финансовые показатели самостоятельно. Инвесторы должны обсудить со своими финансовыми консультантами риски, связанные с таким приобретением. Альфа-Банк и их дочерние компании могут публиковать данный материал в других странах. Поскольку распространение данной публикации на территории других государств может быть ограничено законом, лица, в чьем распоряжении окажется данный материал, должны быть информированы о таких ограничениях и соблюдать их. Любые случаи несоблюдения указанных ограничений могут рассматриваться как нарушение закона о ценных бумагах и других соответствующих законов, действующих в той или иной стране. **Примечание, касающееся законодательства США о ценных бумагах:** Данная публикация распространяется в США компанией Alforma Capital Markets, Inc. (далее «Alforma»), являющейся дочерней компанией Альфа-групп, поскольку это разрешено законодательством США по ценным бумагам и другими соответствующими законами и положениями. В этой связи Alforma несет ответственность за содержание данного исследования. Лица на территории США, получившие данную публикацию и желающие осуществить сделку с той или иной ценной бумагой или финансовым инструментом, анализируемым в ней, должны делать это только после уведомления об этом представителя Alforma в США. Любые случаи несоблюдения данных ограничений могут рассматриваться как нарушение законодательства США о ценных бумагах.